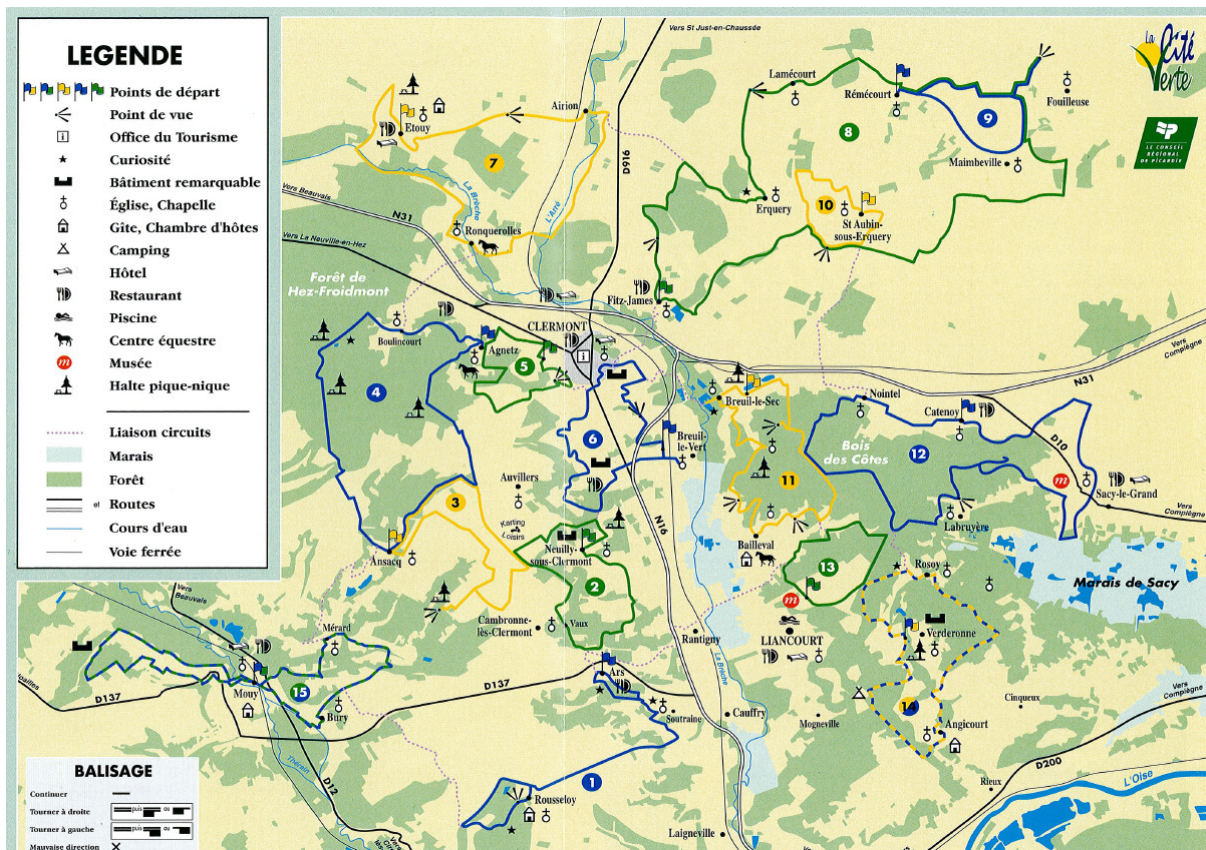
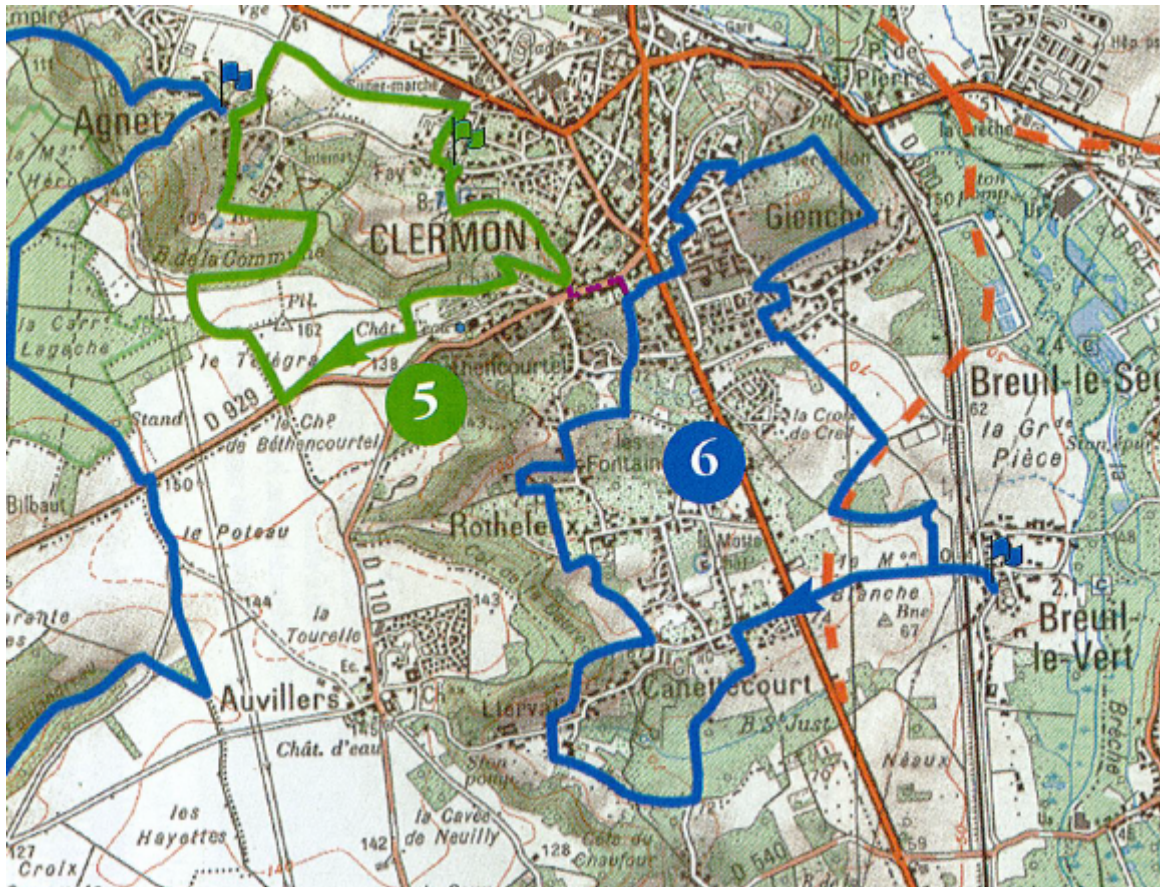





Le Théâtre de Verdure.



Le Théâtre de verdure

N°	Distance	Interdit	Destiné à	Point de départ
6	13 km	 		Parking au théâtre de verdure de Breuil-le-Vert (parc municipal de loisirs et stade)

En sortant du parking, prendre à gauche en direction de Breuil-le-Vert centre. Après le pont SNCF, tourner à droite afin d'admirer l'église Saint Martin (XII^{ème} siècle, puis remaniée aux XIII^{ème} et XVI^{ème} siècles).

Attendant à l'église, la Ferme du Prieuré a conservé quelques beaux bâtiments anciens. Revenir sur vos pas jusque devant le parking et continuer tout droit, passer le pont au-dessus de la RN16 pour arriver à Cannettecourt. Au rond-point, prendre la deuxième sortie.

Tourner ensuite à gauche dans la Rue Neuve. Avant les dernières maisons, tourner à droite vers Neuilly. Prendre à droite juste après la sortie du bois. Continuer sur ce chemin entre bois et champs et prendre le troisième chemin à droite.

Tourner à droite puis à gauche après le n°48 de la rue. Tourner tout de suite à droite. Prendre à gauche après le n° 6 du Chemin du Dessous des Nouettes.

Dans le bois, prendre à droite le sentier des Vignes Canly. Au bout de ce chemin, admirer le château de Cannettecourt.

Prendre à gauche dans la Rue de la Croix Saint-Louis. Tourner à gauche, puis à droite après l'habitation isolée afin de longer des pâtures de chevaux. A la route, prendre à gauche puis à droite dans l'Impasse des Plantes. Tourner à droite puis à gauche dans la rue. Emprunter le Sentier Rural des Murs de la Poste à droite puis le Chemin Rural dit du Trépendu à gauche.

A la route, tourner à droite puis à gauche dans la Rue des Vignes Blanches.

Juste avant la sente barrée aux véhicules, tourner à droite. Traverser la Rue de Paris et emprunter la Rue des Finets. A la place, prendre la rue à gauche, puis à droite dans la Rue de la République.

Vous découvrirez l'Hôtel de Ville de Clermont et de belles façades d'anciens hôtels particuliers. Monter dans une rue pavée en haut de la place à gauche et admirer l'église Saint Samson dont l'origine remonte au XIII^{ème} siècle.

Prendre la rue à droite après l'église où vous trouverez une ancienne porte de ville dite de Nointel (XIV^{ème} siècle). Descendre à gauche dans la Rue du Général Moulin qui longe le parc du Châtelier. Emprunter une sente qui débute à droite à la cabine téléphonique et traverse des jardins familiaux. Prendre la première sente à droite puis à gauche.

Contourner par la gauche la parcelle, et tourner à gauche avant les maisons pour descendre vers Giencourt. Avant d'entrer dans le hameau, tourner à droite.

A la route, prendre à gauche, puis à droite dans une sente entre les n° 15 et n° 13 de la rue. Tourner deux fois à gauche puis à droite dans le chemin avant le panneau d'interdiction de stationner.

Au bout du chemin, prendre à droite (en se retournant, point de vue sur Clermont). Passer sous la R.N.16 à gauche puis tourner à droite pour revenir au parking.

PRATIQUE :

Office du tourisme de Clermont

19, Place de l'Hôtel de Ville
- 03 44 50 40 25 -

Commerces

- **Clermont :**
tous commerces,
marché le samedi matin
- **Breuil-le-Vert :**
1 café
- **Cannettecourt (Breuil-le-Vert):**
supermarchés

PRATIQUE : (Suite)

Restaurants

- **Clermont :**
6 restaurants
- **Cannettecourt (Breuil-le-Vert):**
1 restaurant
- **Giencourt (Breuil-le-Vert) :**
2 restaurants

Hébergements

- **Clermont :**
1 hôtel-restaurant et
1 hôtel

Produits du terroir

- **Cannettecourt (Breuil-le-Vert):**
Fruits de saison (fraises,
cerises, pommes, poires)
chez M. Vulliez,
162 Route de Paris,
(03 44 50 03 57).
- **Breuil-le-Vert centre :**
Pommes de terre, lait,
oeufs, gaz
chez M. Michel Cousyn,
« Ferme du Prieuré ».



Clermont

Donjon

Le donjon fut probablement érigé au XII^m siècle sur les bases d'un château déjà existant au XI^m siècle pour résister aux invasions des Normands. De forme quadrangulaire et comprenant trois étages de six fenêtres, le donjon était protégé par deux enceintes.

Il fut utilisé comme forteresse jusqu'au XVIII^m siècle puis comme logement des seigneurs du lieu. Il fut vendu en 1805 pour devenir une maison de correction. En 1826, il fut transformé en maison centrale pour la détention de femmes. De nombreux graffitis témoignent de cette période.

A l'heure actuelle, l'édifice est en restauration car fortement endommagé par les intempéries, mais la silhouette du donjon associée à celle de l'église Saint-Samson fait partie du paysage de la vieille ville de Clermont. (ne pas s'aventurer dans la ruine)

Hôtel de ville

Cet Hôtel de ville, édifié au XIV^m siècle, fut le siège commun de l'assemblée communale, du baillage et des autres juridictions du comté. Il servit aussi de halle aux draps. En outre, ce style d'édifice est rare au nord de l'Île-de-France.

Cette construction de quinze mètres de large sur cinquante deux mètres de long, possède encore une partie des murailles, d'une épaisseur de 2,7 mètres, qui était destinée à constituer la suite de l'enceinte fortifiée du bourg. La façade occidentale, appelée aussi le castillet, faisait partie de l'enceinte fortifiée de la ville, elle est terminée par des mâchicoulis, avec des parapets et des meurtrières, le tout s'appuyant sur des corbeaux à étages décroissants. Sa façade est terminée en un grand pignon divisé du bas vers le haut par un contrefort sur lequel s'appuie le beffroi polygonal qui dépasse seulement de quelques mètres l'angle supérieur du toit.

Au rez-de-chaussée, de chaque côté de ce beffroi, existe une large arcade en anse de panier, sous laquelle sont ouvertes des portes carrées. (Dans ce bâtiment, vous trouverez l'office du tourisme au rez-de-chaussée, et la bibliothèque au premier étage.)



Hôtel de Ville de Clermont



Eglise

L'église paroissiale Saint Samson a été bâtie au XIII^m siècle, puis remodelée au XVI^m siècle principalement. La façade occidentale et le bas-côté nord de la nef sont les parties les plus anciennes, tandis que le croisillon sud du transept, l'élévation sud de la nef et la sacristie sont du XVI^m siècle.

De ces deux campagnes de construction résulte le déséquilibre de la nef dont l'originalité est de compter six travées au nord et seulement deux au sud. Le choeur a la particularité d'avoir conservé ses ogives primitives retombant sur des chapiteaux à crochets du XIII^m siècle, alors qu'une reprise en sous-oeuvre a remplacé les piles originelles par des piles ondulées, plus tardives.

A l'emplacement de l'ancienne chaire, une huile sur toile « le martyr de Saint Pierre de Véronne » d'après le Titien (1490-1576), est une copie française du XVII^m siècle, d'après l'original détruit.

Porte de Nointel

C'est une porte datant du milieu du XIV^m siècle. Elle faisait partie des fortifications du bourg de Clermont. Il n'en subsiste que le bas formé d'un arc au tiers point et une archère de part et d'autre.

Le centre ville de Clermont réunit un grand nombre d'anciens hôtels particuliers de la fin du Moyen-Age au XVIII^m siècle. Des visites guidées sont possibles pour des groupes avec l'Office du Tourisme de la ville, pour découvrir les charmes de la cité (visite commentée, entre autre, dans le guide bleu).

La Porte de Nointel (premier plan) et l'Eglise (arrière plan)